

⇒ ЗУБР

⇒ ZUBOR



## 操作說明書

### 手持式電鑽

ZD-420ER

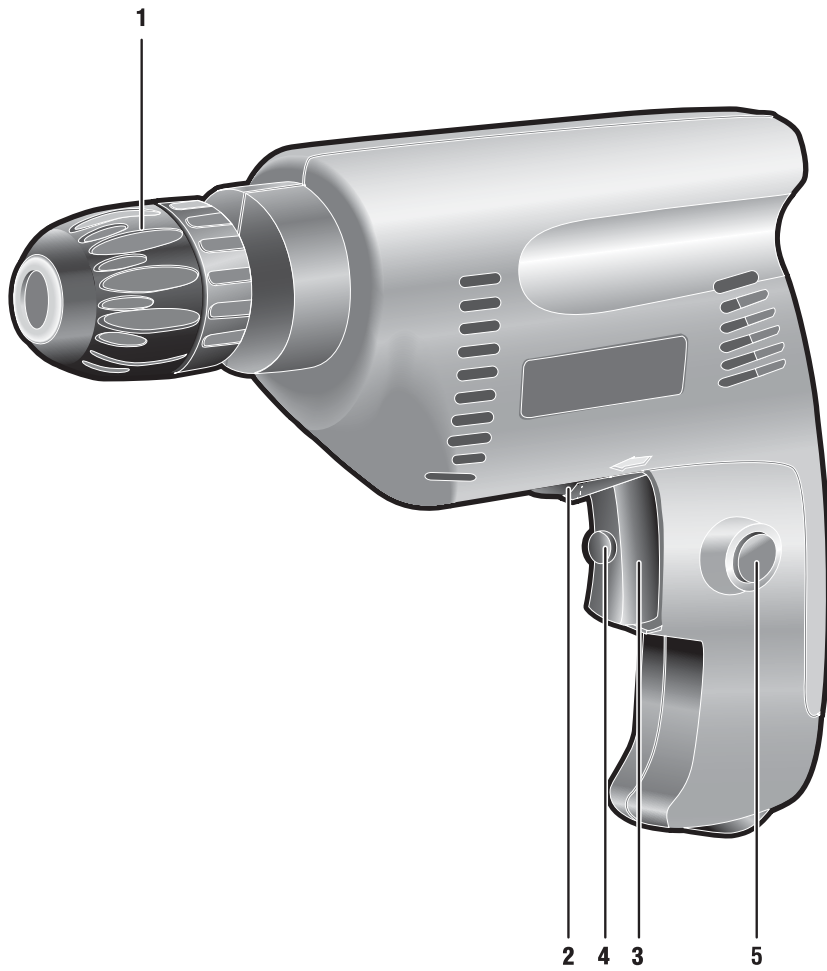
ЗД-420ЭР

ZUBOR GmbH, Hintere Burgwiesen 2, 71139 Ehningen, DEUTSCHLAND

製造商保留 未事先通知變換產品技術參數的權利，說明書沒有約束力。投訴錯誤型號不能被採納。

[www.zubor.de](http://www.zubor.de)

版本: 170215



尊敬的顧客!

在購買此產品時請注意以下事項

↔ 為確保產品正常使用，請要求銷售員當場試機，並根據產品清單檢測整套產品。

↔ 確保保修證書內所有資料填寫完整（包括：購買日期、門店印章以及銷售人員簽名）。

首次使用本產品前請仔細閱讀本說明書的操作指南並嚴格按照說明書作業。本說明書是唯一了解工具操作方法和避免風險的說明文件，請妥善保管以備查詢。

**注意：**本產品若操作不當可能會導致人身傷害!

---

## 用途及應用領域

---

手持式電鑽（以下簡稱“此產品”或“設備”）主要是用於木材、硬紙板、金屬、玻璃、瓷磚、塑料或者其他材料鑽孔（不同的材料，請選擇合適的鑽頭）。

請仔細閱讀本說明書，包括“安全事項說明”和“安全規章”，學會正確操作設備，以避免故障及危險情況發生。

此產品適用於環境溫度在-10°C至+40°C、相對濕度不高於80%的環境下使用，中度負載短暫性使用。不要在易爆環境使用，如有易燃液體、氣體或者粉塵的環境下使用本電動工具，電動工具產生的火花會點燃粉塵或者氣體引起爆炸。

本說明書包括可靠的、有效和安全運行的完整信息及要求。由於製造商持續致力於改進產品，製造商有權在不影響產品的性能及安全的情況下對產品的結構作細微的調整，此說明書有可能未提及細微的改變，恕不另行通知。

請根據用途合理使用本產品，否則會降低本產品的使用壽命。

## 技術參數

貨號	ZD-420ER	ZD-420ERM2
額定電壓 V	220	
電流頻率 Hz	50	
額定功率 KVA	420	
額定轉速	0-2600	
最大鑽孔直徑 MM		
鋼材	10	
木材	16	
夾頭類型	快裝無鑰匙夾頭	鑰匙夾頭
正/逆轉開關	有	
噪音等級 dB	93	
噪音控制等級dB	82	
有效振動加速度	7,0	6,7
符合歐洲標準的安全等級	II	
毛重 Kg	1,75	1,82
使用壽命, 年	5	

## 包裝清單

電鑽	1 件	
特殊夾頭扳手	-	1 件
安全使用說明書	1 件	
操作說明	1 件	

**警告**

請務必保證產品及附件在運輸過程無損傷。

## 使用說明

### 部件指示

- 1 夾頭
- 2 反轉開關
- 3 啟動開關
- 4 速度控制器
- 5 自鎖開關

### 操作前準備

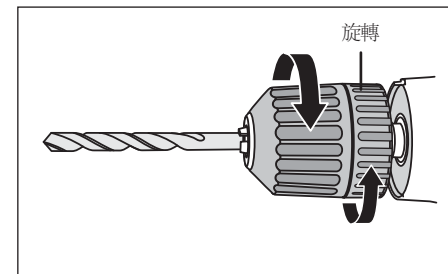
調節旋轉合適的鑽頭（或者螺絲批頭），裝在夾頭上。操作如下：

↪ 手動逆時針或者順時針方向轉動夾頭，調節鑽頭夾持位置，牢固裝夾好夾頭或者批頭。

↪ 選用合適的夾頭或者批頭

#### 只適用於ZD-420ER:

↪ 按住夾頭環及手動順時針方向轉動夾頭(用於擰緊夾頭), 把鑽頭(或批頭)套入夾頭. 需確保鑽頭(或批頭)上沒有任何包裹物及鑽頭(或批頭)的反彈.



#### 只適用於ZD-420ERM2:

↪ 手動順時針方向轉動夾頭(用於擰緊夾頭), 把鑽頭(或批頭)套入夾頭. 需確保鑽頭(或批頭)上沒有任何包裹物及鑽頭(或批頭)有所反彈(嘗試開機). 如嵌入特別的夾頭螺絲板手至其中一個插口內, 需把鑽頭(或批頭)套入夾頭. 按開關2來調校適當的轉動方向.

#### **警告**

為避免危險，旋轉夾頭前請確認開關3完全釋放且設備已經停機。必須將開關2撥至尾部，若開關2在中間位置時千萬不可按開關3

旋轉開關4調試轉速大小。“+”為增加速度，“-”為降低速度，也可以在使用過程中通過旋轉這個旋鈕調節速度。

操作前準備工作

↪ 固定工件

↪ 戴好防護工具：如手套、防護眼鏡或者頭盔

### 操作流程：

將設備通電

#### **警告**

開啟開關前，請確保開關3未被按下且未被鎖定

按下開關3，啟動設備。按住開關3，旋轉調速旋鈕調節速度快慢。

注意！只有在空載（未接觸加工工件時）才能旋轉調速器4調節速度！

雙手持工具（可借助輔助手柄），垂直於工件表面進行作業。

注意！鑽孔可以選擇高速，但是擰緊或旋松螺絲時，請用低速。這樣才不至損壞螺絲或者批頭。

#### **警告**

牆面鑽孔時，請確認鑽孔處牆面內無線路或者水、氣管道。

需要持續運轉時，按下開關3後按下鎖定按鈕5，然後同時鬆開兩個按鈕即可。

再按一次開關3，即可解除自鎖

以下由銷售人員填寫

服務中心名稱 \_\_\_\_\_

負責人姓名 \_\_\_\_\_  
姓名

故障描述 \_\_\_\_\_

服務中心蓋章

以下由銷售人員填寫

服務中心名稱 \_\_\_\_\_

負責人姓名 \_\_\_\_\_  
姓名

故障描述 \_\_\_\_\_

服務中心蓋

以下由銷售人員填寫

服務中心名稱 \_\_\_\_\_

負責人姓名 \_\_\_\_\_  
姓名

故障描述 \_\_\_\_\_

服務中心蓋

## 操作規則

確認使用電壓、電流符合額定要求

各項準備工作都檢查妥當後再開啟設備

首次操作，請各個模式都空載試機10-20秒。若試機時聽到異音或聞到焦味，請立即停機並拔下電源檢查原因。在未查到原因前請不要開機。

為確保人身安全，每次開機前確認開關3和按鈕5未按下。

牆面鑽孔時，請確認鑽孔處牆面內無線路或者水、氣管道。

為安全起見，我們建議客戶選用“ZUBOR”同品牌的鑽頭和批頭。

保持工作場地清潔明亮，陰暗的環境易引發事故。

操作時，將電源線遠離作業周圍。

鑽深孔時請不斷將鑽頭退出孔外，以便除塵和避免鑽頭過熱導致損壞。

作業時不要過分緊握設備，過分緊握工具不但不能加快鑽孔速度，而且這種過分的壓力只能導致鑽頭尖損壞，不利於操作，反而會縮短設備使用壽命。

為防止過熱，需經常停機以保證設備充分冷卻。

經常檢查電源線狀況，腐蝕、短路和過度彎折都會導致電源線損壞。

### ⚠ 警告

**電源線損壞必須到指定的維修點更換。**

**使用結束請立即停機**

**必須使用開關3停機，不可僅僅拔下電源線斷電停機。**

**經常清理設備表面、電源線、除塵。**

### ⚠ 警告

所有維護保養必須在拔掉電源插頭的情況下進行

無需做其他任何維護保養。

維修必須到指定的維修機構維修。

保持設備良好的運行，若有異味、冒煙、起火、異常火花，請立即停機，拔下插頭，至指定維修機構維修。

任何不正當操作，請即刻停機。

鑒於設備的複雜性，用戶不能自行確定的相關問題和使用中發生的故障請參照“可能的故障和排除辦法”。若不能在該部分找到故障原因，請聯絡售後服務部門諮詢處理。

以下由維修中心人員填寫 <b>D</b>	接收維修時間	交貨時間	特殊說明	蓋章 以下由維修中心人員填寫 <b>D</b> 產品名稱 _____ 銷售時間 _____ 接收維修時間 _____ 交貨時間 _____ 客戶名稱 _____		
	以下由維修中心人員填寫 <b>E</b>	接收維修時間	交貨時間		特殊說明	
		以下由維修中心人員填寫 <b>F</b>	接收維修時間		交貨時間	特殊說明
			接收維修時間		交貨時間	特殊說明
			接收維修時間		交貨時間	特殊說明
蓋章 以下由維修中心人員填寫 <b>E</b> 產品名稱 _____ 銷售時間 _____ 接收維修時間 _____ 交貨時間 _____ 客戶名稱 _____	蓋章 以下由維修中心人員填寫 <b>F</b> 產品名稱 _____ 銷售時間 _____ 接收維修時間 _____ 交貨時間 _____ 客戶名稱 _____					

以下由維修中心人員填寫

服務中心 \_\_\_\_\_

維修中心人員 \_\_\_\_\_  
姓名

故障描述 \_\_\_\_\_

維修中心蓋章

以下由維修中心人員填寫

服務中心 \_\_\_\_\_

維修中心人員 \_\_\_\_\_  
姓名

故障描述 \_\_\_\_\_

維修中心蓋章

以下由維修中心人員填寫

服務中心 \_\_\_\_\_

維修中心人員 \_\_\_\_\_  
姓名

故障描述 \_\_\_\_\_

維修中心蓋章

## 安全說明

開機前，檢查設備外觀、電源線和鑽頭（或者批頭），確保無機械缺陷。若有缺陷絕不可開機。

為防止人身傷害，牆面鑽孔前請確保牆內無線路、水(氣)管道。

使用完和維護前必須拔下電源線插頭

在粉塵、噪音或震動環境下作業時請做好個人防護措施。

作業時鑽頭會發燙，若要取出鑽頭請等其冷卻或者戴手套取出。

設備作業時的震動會對人體有一定影響，為避免人身傷害，在作業過程中請安排足夠的工間休息。

若發現非正常操作，請即刻停機。

## 運輸、存儲和使用說明

設備存儲於陰涼乾燥處，遠離熱源，避免潮濕和陽光直射。

運輸中使用製造商專業的包裝。

報廢設備或者附件及包裝，務必採用環保處理，避免影響環境。

## 質保條款

我們持續關注改善我們的客服品質。若在質保期限內或者您對品質有任何意見，請發郵件至我司“ZUBOR”品牌服務中心，郵箱地址如下：  
[service@kraftool.hk](mailto:service@kraftool.hk)

本保證檔不限制客戶投訴及保證客戶合法權益。

我們為“ZUBOR”品牌的工具提供以下保障

- 1) 符合以下條件 (No.2-No.7) 之一，且確定故障由於材料或者製造缺陷造成，在規定的保修期限內，免費維修。
- 2) 品質保證從商品售出當日適用

## 質保期限

個人家庭使用的設備，售出之日起**36月**

專業、中等負載的使用條件下的設備，售出之日起**12月**。高負載超強度運作的設備除外。

- 3) 保障不涵盖以下:
- a) 部件、操作中的正常磨损，以及由正常磨损引发的故障。
  - b) 由于不正当操作引起的设备损坏，在恶劣环境下工作引起的设备损坏，过载运行导致的损坏，或者非正常维护引起的损坏。过载的迹象：外观退火色，定转子变形或部件融化，高温导致的电线变黑或者烧焦。
  - c) 高负载高强度使用。
  - d) 错误的维护,如：润滑或者清洗
  - e) 使用非“ZUBOR”品牌配套的附件
  - f) 因设备暴露在腐蚀性环境、高湿度、高温、异物进入电机通风口、存置不当以及金属部件腐蚀所造成的机械故障（如裂缝、变形），不保修。
  - g) 附件、易损件，比如传送带、电池组、防护罩、导向轴、套筒、夹头、链条、导板、齿轴、轮胎、碳刷、刀片、锯片、磨头、冲击钻头、打草机线包等。
  - h) 设备结构被更改的。
  - i) 设备参数轻微差异，不影响使用性能的，不保修。
- 4) 在保修范围内损坏的部件或设备，由销售方决定维修或换新（可能是同款的新型号）
- 5) 保修或索赔必须在有效的保修期内。因此请带破损的设备并出具填写完整的保修卡（包括购买日期、产品名称和编号）到就近的服务中心或登录网站[www.zubor.de](http://www.zubor.de)办理保修手续。
- 若出示的设备已经被部分或全部解体，不作保修，且由用户承担运费。
- 6) 除了承诺范围内的保修处理，概不接受其他任何保修要求。



## 質檢和包裝

產品和包裝均按照工廠相應的規範生產

生產日期 日/月/年	流水號的最後四位 (月/年格式)
------------	------------------

## 保修卡

產品名稱			
產品型號		產品編號	
銷售部	蓋章		
銷售日期			

售出為正常可使用產品，外觀無瑕疵。保修規則已被告知。

客戶簽名	
------	--

對於需保修產品必須出具產品加填寫完整的保修卡

7) 本設備使用期限為5年

生產地 A 臺灣 B 中國 浙江 見產品標籤

### 可能的故障和解決方法

故障	可能的原因	拆卸步驟
產品不能啟動	插座未通電	檢查供電情況
	開關損壞	聯絡維修中心修理或者更換
	碳刷磨損	聯絡維修中心更換
	電機損壞	聯絡維修中心更換
產品不能達到額定轉速或者額定功率	電壓過低	檢查頻率
	電機問題	聯絡維修中心更換
	線圈燒毀或損壞	聯絡維修中心修理
	開關故障	聯絡維修中心修理或者更換
	齒輪卡住	聯絡維修中心修理
使用中產品突然停機	鑽頭 (或批頭) 卡住	鬆開鑽頭 (或批頭)
	電機問題	聯絡維修中心更換
	齒輪卡住	聯絡維修中心修理
產品過熱	高強度使用, 最大負載下操作	更換大功率的設備, 或者降低負載
	環境溫度過高, 差的通風條件, 通風口堵塞	採取降溫措施, 改善通風環境, 清理通風口
	缺潤滑油脂, 齒輪卡住	聯絡服務部門進行維修
	線圈燒毀或者損壞	聯絡服務部門進行維修